



Bulletin communal officiel
Février 2019
www.nivelles.be

Gens de Nivelles

DJINS D'NIVÈLE > 134



Les Vents d'Arpes : 1 an !

→ PAGE 4



Opération Batraciens

→ PAGE 4

**Journée internationale
des Femmes**

→ PAGE 5



**Conseil communal des Enfants :
sous-commissions**

→ PAGE 5

**Renouvellement
de la CCATM : appel**

→ PAGE 11



La sécurité par temps de gel ou de neige

Le temps hivernal n'est pas sans risque pour les usagers de la voie publique. Des épisodes de neige peuvent encore survenir, restons attentifs.

Si le personnel communal est chargé de déneiger les voiries communales, il relève de la responsabilité de chaque riverain de débayer le trottoir de l'immeuble qu'il occupe afin d'assurer le passage des piétons en toute sécurité (art. 25 du livre I^{er} du Code de la Citoyenneté).

Par temps de gel, soyez également vigilants à ce qui pourrait représenter un danger pour les passants : évitez de déverser ou de laisser couler de l'eau ou tout liquide sur la voie publique, et surveillez l'éventuelle formation de stalactites de glace aux parties élevées des immeubles.

→ **Infos**

Cellule de Prévention - 067/88.22.75
celluledeprevention@nivelles.be

SOMMAIRE

3

117^{ème} Carnaval

4

Les Vents d'Arpes : 1 an
Opération Batraciens

5

Conseil communal
des Enfants
Journée internationale
des Femmes

6

CPAS - allocation
de chauffage
CPAS - Cellule Energie

7

Compagnie du Comble
Office du Tourisme
de Nivelles

8

Tribunes politiques

10

Conseil communal

11

CCATM - appel

12

In memoriam
Nouveaux commerces

13

BW Nivelles
Action Job Etudiant 2019

14

Agenda
Plateforme du Volontariat

16

Etat civil - Pharmacies

Au Parc de la Dodaine aussi ...



Ce lieu public enneigé fait la joie des promeneurs, respectons-le !

Nous devons rappeler que de manière générale, il est interdit de se conduire d'une manière contraire à l'ordre et à la tranquillité publics et qu'en particulier, il est interdit de jouer, patiner ou circuler sur les étangs si ceux-ci sont gelés (art. 53 §6 et §8 du Code de la Citoyenneté).

Nous insistons aussi sur l'importance de ne jeter aucune nourriture (pain ou autre) aux oies, canards, cygnes et autres animaux du parc (art. 53 §1 du Code de la Citoyenneté). Cette pratique pouvant paraître bien intentionnée a des effets néfastes sur la faune et la flore du lieu. Lorsque les conditions climatiques le justifient, les services communaux fournissent aux animaux un complément de nourriture adapté.

■ **Pierre HUART,**
Bourgmestre

117^{ème} Carnaval

Le Cœur de Nivelles va vibrer !

FOLKLORE

Les rues de notre cité résonneront au son des tambours, musiques et autres fanfares pour faire fuir l'hiver et nous diriger vers les beaux jours. L'enthousiasme du nouveau comité des Fêtes et les milliers de participants témoignent de l'extraordinaire enracinement populaire du carnaval dans notre ville !

Depuis quelques semaines, la saison carnavalesque est lancée. Au fil des événements, ce rendez-vous convivial rassemble les citoyens autour de leurs gilles, de leur paysannes, de leurs familles et de leurs amis.

Samedi 23 février

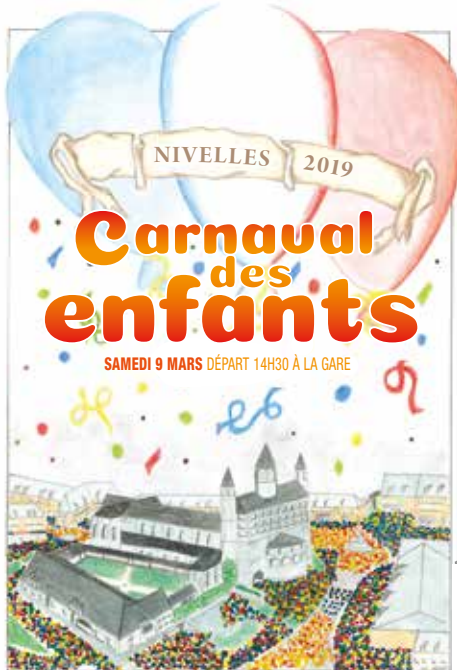
Soumonces générales : les sociétés de Gilles et Paysannes déambulent en ville, costumées, au son des tambours et musiques. Rondeau à 20h à la place E. De Lalieux.

Samedi 2 mars

Grand Bal Costumé ! L'élection de Miss Carnaval sera remplacée par un Grand Quizz Musical spécial Carnaval, de 20h à 22h, par équipes de 8 à 10 personnes (inscription avant le 26 février à amvdb5@gmail.com). L'Ecole de Tambour et de Musique de Nivelles - qui fête ses 20 ans - sera présente. S'ensuivra une soirée dansante dans une ambiance de show ponctuée de surprises, dont un prix de la meilleure ambiance ! Entrée : 5 €/personne (avant 22h : une boisson comprise) ; déguisement ou accessoire obligatoire.



Samedi 9 mars



Réalisée par Noé GEUS,
4^{ème} Techniques Artistiques à l'IPAM

Carnaval des Enfants

- 14h30 : départ de la gare avec la participation des T'Chapelles, du Corps Musical Nivellois et de l'École de Tambour et de Musique de Nivelles.
- 16h : **spectacle de magie pour enfants « Best of » avec Doug Spincer** au Waux-Hall (réservé aux enfants accompagnés d'un adulte), suivi de l'élection du prince et de la princesse du Carnaval (les plus beaux déguisements).

Dimanche 10 mars

Le Carnaval & sa Cavalcade

- dès l'aube : traditionnel ramassage en batterie et fifre ou clarinette des Gilles et Paysannes.
- 8h30 : réception des sociétés de Gilles et Paysannes à l'Hôtel de Ville par les Autorités communales - remise des médailles.
- 14h : départ de la gare de la **Cavalcade** - 22 groupes. Présentation face au Waux-Hall vers 16h45.
- 15h15 : départ entre la rue G. Leman



Un espace Peter Pan pour les enfants perdus

Un espace - point de rendez-vous Peter Pan sera aménagé à proximité du Poste de Secours devant le Waux-Hall les dimanche 10 & lundi 11 mars !

et la gare du cortège des **Gilles et Paysannes** - 9 sociétés.

- vers 18h30 : rondeau des sociétés de Gilles et Paysannes (Grand-Place).

Lundi 11 mars

Carnaval des écoles

- De 14h à 15h30, rendez-vous avec les Gilles à la rue du Géant, rue de Namur et sur la Grand-Place (entre le Palais de Justice et la Poste).

Carnaval aclot

- 19h : départ du cortège (trois itinéraires à partir de la place E. de Lalieux vers la Grand-Place).
- 21h : rondeau des Gilles et Paysannes clôturé par un feu d'artifices de l'asbl Nivelles en Fêtes, suivi du brûlage de bosses des Gilles et Paysannes.
- 23h45 : feu d'artifices des Gilles de l'Argayon.

Mardi 12 mars

Raclot des sociétés nivelloises

- dès 14h
- 20h : feu d'artifices de clôture de l'Echevinat des Foires.

→ **Infos** www.carnavaldenivelles.be.

■ **Benoît GIROUL**,
Echevin des Fêtes
et du Folklore

Michaël HERIS,
Président de
l'asbl Nivelles en Fêtes

Toutes les infos Mobilité & parkings sur www.nivelles.be !

LES VENTS D'ARPEES ont soufflé leur première bougie !

ENERGIE



Mises en production à partir du 20 octobre 2017, après une (courte) période de rodage, les 4 éoliennes nivelloises ont tenu toutes leurs promesses. En effet, les prévisions de production d'électricité annoncées par la SA Ventis et espérées par tous les partenaires, étaient de 30 GWh/an, ou, 30.000.000 kWh. Pari tenu, défi relevé, puisque la production mesurée a été de 30.107.722 kWh ! En voici la répartition :

Eolienne 1 : 7.609.123 kWh

Eolienne 2: 7.481.341 kWh

Eolienne 3: 7.537.277 kWh (Elice)

Eolienne 4: 7.479.981 kWh

Ceci correspond à la consommation domestique d'environ 8.600 ménages nivellois.

On notera avec satisfaction la bonne performance d'Elice, l'éolienne des citoyens nivellois : 25,03 % de la production totale !

Grâce à ces excellentes productions, un peu plus de 13.500 tonnes de CO₂ ont été économisées pendant cette période.

Quelques remarques :

Les chiffres de consommation des ménages sont basés sur les données de la Commission wallonne pour l'énergie (CWAPE) : 3.500 kWh/an pour un ménage type de 4 personnes.

La disponibilité des éoliennes a été de 99,1 % : pas d'incident notable sur le fonctionnement.

La vitesse moyenne du vent, mesurée, a été de 5.9 m/sec, ou 21,2 km/h.

Le nombre d'heures de fonctionnement a été de 7.474 h, soit 85,3 % du temps.

En rapide conclusion : un investissement dont les Nivelloises et Nivellois, pouvoirs publics et citoyens, peuvent être fiers !

→ **Des questions, des précisions ?**
Contactez Vent+ : ventplus@gmail.com.

■ **Pascal RIGOT,**
Echevin du Développement durable

ENVIRONNEMENT

Opération batraciens

Comme chaque année, entre mi-février et mi-avril, quand il fait doux et qu'il pleut à la tombée de la nuit, les crapauds, grenouilles et tritons sortent de leur abri d'hiver pour rejoindre les mares afin de se reproduire.

Ces animaux sont souvent amenés à traverser la route et certains d'entre eux se retrouvent ainsi sous les roues des voitures. C'est surtout la vitesse qui les tue, nous invitons donc les automobilistes à rouler moins vite (moins de 30 km/h) sur les routes où des panneaux « Attention batraciens » sont placés !

Un barrage à batraciens sera installé sur le bord de la chaussée de Braine-le-Comte et des opérations de sauvetage auront lieu à différents endroits de la ville.

→ **Pour plus d'infos ou si vous voulez participer à l'action**
elise.glaude@nivelles.be - 067/88 21 79
ou www.batraciens.be.

■ **Pascal RIGOT,**
Echevin des Travaux



Remise des labels de la tarte al djote

La cérémonie organisée par la Confrérie de la tarte al djote s'étant déroulée le 12 février, nous n'avons pu recevoir les résultats, retrouvez-les sur www.nivelles.be !

CONSEIL COMMUNAL des Enfants nivellois




JEUNESSE

Quand nos plus jeunes s'impliquent dans la vie communale...

Ca y est, le Conseil communal des Enfants (CCE) a établi ses priorités. Les élèves de 5^{ème} et de 6^{ème} année (effectifs et suppléants) des 10 écoles fondamentales et primaires de Nivelles ont

voté pour déterminer les premiers projets qui seront travaillés lors des prochaines réunions.

Suite à ce vote, **trois sous-commissions** ont vu le jour, les enfants se sont répartis selon les projets qui leur tenaient le plus à cœur.

	Sous-commissions	Projets choisis
	Sport et loisirs	<ul style="list-style-type: none">• Organiser un tournoi de foot en fin d'année• Création d'un Skate Park• Organiser un bal de fin d'année
	Environnement	<ul style="list-style-type: none">• Effectuer le placement des nichoirs créés précédemment• Instaurer une opération « Zéro déchet » dans les écoles le mercredi
	Solidarité	<ul style="list-style-type: none">• Instaurer une collecte pour les personnes atteintes de la maladie d'Alzheimer• Réitérer l'opération Arc-en-Ciel

→ **Plus d'infos** 067/88 22 08 - secrétariat de l'Echevine de la Jeunesse ou via www.nivelles.be.

■ **Isabelle BOURLEZ**
Echevine en charge de la Jeunesse,
de l'Extrascolaire et de l'Enseignement

ÉGALITÉ DES CHANCES

Journée internationale des Femmes

Pour la 4^{ème} année consécutive, le Groupe « Égalité des chances » participe à la Journée internationale des Femmes. Cette année, une expo photos a été mise sur pied en partenariat avec le Royal Photo Club Entre Nous.

« La Femme à travers le folklore nivellois & La Femme dans son milieu de travail »
Du 2 au 8 mars

Produite par le Royal Photo Club Entre Nous, l'exposition vise à mettre à l'honneur des femmes connues ou moins connues du public a clot.

Le rôle des femmes dans notre société est primordial; il mérite d'être magnifié. Grâce à cette exposition, nous allons mettre en évidence la contribution déterminante et l'engagement des femmes dans le monde du travail et dans celui du folklore. C'est aussi en étant présentes dans ces deux mondes que les femmes ont fait progresser leurs droits, ont accru leur autonomie et ont pu imposer plus d'égalité et d'équilibre dans notre société.

Exposition accessible au Waux-Hall (Centre culturel) les LU - MA - JE de 13h à 18h, le ME de 10h à 19h et le SA de 8h30 à 14h30 (tout public). Inauguration le 1^{er} mars de 18h30 à 19h30.

→ **Plus d'infos** 067/ 88.21.98 - secrétariat du Guichet Social.

■ **Colette DELMOTTE**,
Présidente du CPAS
en charge de l'Égalité des Chances

Marie-Thérèse BOTTE,
Conseillère communale

Pierre HUART,
Bourgmestre

Stages extrascolaires

Rendez-vous sur www.nivelles.be

Comité de Jumelage - appel à candidatures

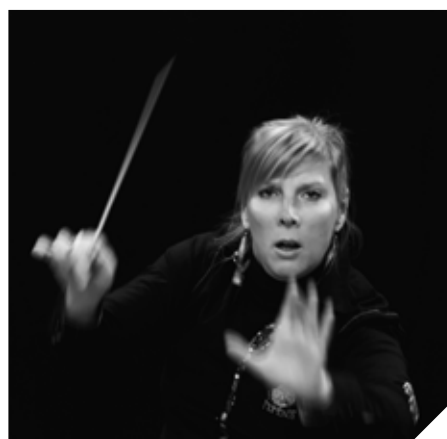
Le Collège communal et l'Echevinat en charge du Jumelage de la Ville de Nivelles recherchent des candidats pour reformer un comité de Jumelage.

Suite aux élections communales et conformément à la réglementation en vigueur, le Comité de Jumelage a été dissous. Aujourd'hui, nous appelons les personnes prêtes à s'investir dans des projets pour créer ou renforcer des ponts avec d'autres villes à se faire connaître.

Ce sera en particulier dans le cadre des deux jumelages existants, les comités des villes françaises de Saintes (Charente-Maritime) et de Saint-Just-En-Chaussée (Oise) ayant exprimé le souhait de renouer ce lien.

Si vous êtes motivé(e)s et intéressé(e)s, merci de nous envoyer votre candidature à l'Echevinat en charge du Jumelage - Place Albert 1^{er}, 2 à 1400 Nivelles ou via muriel.parys@nivelles.be pour le 15 mars au plus tard.

■ **Isabelle BOURLEZ**,
Echevine en charge du Jumelage



© Didier WAGNER photography

Les clients protégés et le tarif social gaz et électricité

Les catégories principales d'ayants droit sont les personnes bénéficiant d'un revenu du CPAS (RIS...), d'une allocation pour personnes handicapées (« Vierge Noire »), la GRAPA, d'une gestion budgétaire, d'une médiation de dettes ou d'un règlement collectif de dettes... En dehors de ces catégories, le CPAS ne peut vous octroyer le tarif social.

→ **Plus d'infos** www.cwape.be
(consommateurs → mesures sociales).

Aide hivernale Gaz

Si vous avez un compteur à budget de gaz et que vous êtes fourni par ORES en tant que client protégé, vous pouvez demander l'aide hivernale. Cette dernière consiste en une réduction de 70% du prix du gaz. Si vous êtes concerné, vous recevrez un formulaire d'ORES à leur renvoyer.

Si vous le désirez, la Cellule Energie du CPAS de Nivelles est à votre disposition pour vous accompagner dans vos démarches. Vous pouvez la contacter au 067/28.11.98 ou vous présenter aux permanences les jeudis de 8h30 à 11h30.

■ **Colette DELMOTTE,**
Présidente du CPAS en charge du PCS

Une Cellule Energie au CPAS

Cette Cellule Energie vous offre un accompagnement dans la relation fournisseur/client (compréhension de factures, plaintes, ...), une simulation tarifaire pour le choix du fournisseur, une analyse de la consommation énergétique, des conseils « Utilisation Rationnelle de l'énergie », ainsi qu'un accompagnement dans la réalisation d'investissements énergétiques, une recherche de prestataires de services pour des travaux d'aménagements (devis, ...) ou l'introduction de demande de primes.

Soit sans rendez-vous les jeudis de 8h30 à 11h30, **soit sur rendez-vous** au CPAS (rue Samiette, 70) en téléphonant au 067/28.11.98. Une visite à domicile est possible sur rendez-vous.

■ **Colette DELMOTTE,**
Présidente du CPAS en charge du PCS

ALLOCATION DE CHAUFFAGE

Les conditions suivantes doivent être remplies pour pouvoir bénéficier d'une allocation de chauffage.

Vous vous chauffez avec un des types de chauffage suivants : le gasoil de chauffage ou le pétrole lampant de type c ou le gaz propane en vrac.

Et vous appartenez à l'une des catégories suivantes :

- 1^{ère} catégorie : les bénéficiaires de l'intervention majorée de l'assurance maladie invalidité (BIM).
- 2^{ème} catégorie : les ménages à faibles revenus : le montant des revenus annuels bruts imposables de votre ménage est inférieur ou égal à 18.730,66 € augmentés de 3.467,55 € par personne à charge.
- 3^{ème} catégorie : les personnes surendettées : vous êtes suivi en règlement collectif de dettes ou en médiation de dettes.

Rendez-vous les mercredis de 13h30 à 15h30 au CPAS (rue Samiette, 70) avec vos facture de chauffage, carte d'identité, carte de banque ainsi que votre dernier avertissement extrait de rôle. Attention, seules les factures datant de moins de 60 jours seront prises en compte.

→ **Plus d'infos** 067/28 11 98
CPAS (Cellule Energie).

■ **Colette DELMOTTE,**
Présidente du CPAS en charge du PCS



Un spectacle théâtre-musico- chorégraphico-comique !

CULTURE

La Compagnie du Comble remet le couvert... pour une tablée de plus en plus nombreuse !

21 comédiens. 21, c'est beaucoup ! 21 corps, 42 bras, 42 jambes, 42 pieds sur lesquels on se marche beaucoup ! 21 corps qui prennent beaucoup de place sur la scène du Waux-hall ! Puisqu'on les retrouve tous dans la salle des fêtes très animée d'une ville d'eau où l'on soigne... devinez quoi... !

Mambo, quick step, chachacha, on y danse pour oublier ses petits ennuis de santé, pour oublier ses petits soucis conjugaux, au son d'un orchestre un peu ringard, un peu zinzin, un peu hystérique, mais un orchestre vaillant, qui - comme celui du Titanic - restera debout quoiqu'il

arrive ! Et il lui en arrive des vertes et des pas mûres !

La Compagnie du Comble, au grand complet ! Et même plus, puisque 6 nouvelles recrues ont rejoint la folle troupe nivelloise de ces cinglés de théâtre... 21 comédiens qui se démènent de leur mieux pour recréer cette ambiance des années 60, en province, quand on s'amuse comme on pouvait... mais on s'amuse !

L'orchestre de Jean ANOUILH, par la Compagnie du Comble, **les 15 et 16 mars 2019** au Waux-Hall, mise en scène de Patricia DACOSSE. En coproduction avec le Centre culturel de Nivelles.

→ **Infos et réservations**
067/88.22.77 - Centre culturel
ou www.ccnivelles.be.

TOURISME

Visites guidées de la Collégiale, de la ville & forfaits combinés

L'Office du Tourisme vous invite à connaître votre ville et son patrimoine que vous côtoyez au quotidien !

La Collégiale Sainte-Gertrude

L'Office du Tourisme vous propose de visiter la Collégiale, sa Crypte, son sous-sol archéologique et sa salle impériale tous les jours, week-end et jours fériés à 14h30.

Durée : +/- 1h30. Prix : adulte/6€ ; seniors et étudiants/5€ ; enfants de 6 à 12 ans/2€.

Promenades au choix dans Nivelles

Redécouvrez le quartier Saint-Jacques, la Tour Simone, le parc de la Dodaine, le Musée communal ou encore les Remparts ; d'autres visites à thème sont régulièrement organisées.

Visites guidées de groupe et forfaits combinés d'un ½ jour ou d'une journée, sur réservation.

Forfaits combinés

Au choix : le château de Seneffe, Tour du Roman Païs, du Musée Hergé, de l'Abbaye de Villers-la-Ville, de la Brasserie Saint-Feuillien, du Bois du Cazier, du Musée Royal de Mariemont, de Rebecq, son petit moulin, son musée de la bière et son petit train du bonheur...

→ **Infos** Rue de Saintes, 48 - 1400 Nivelles ; 067/21 54 13 - 067/84 08 64 ; fax : 067/21 57 13 ou via info@tourisme-nivelles.be - www.tourisme-nivelles.be.

■ **Benoît GIROUL**,
Echevin du Tourisme

L'Académie fait son Jazz au Stade !

On ne présente plus les soirées « Jazz au stade » qui ont lieu une fois par mois, en général à l'Impact (club-house du club de Rugby à la Dodaine), et qui mettent à l'honneur des musiciens belges professionnels confirmés et nouveaux venus.



Le jeudi 21 février, dès 20h15, les élèves de la section jazz de l'Académie s'y produiront en ensembles et petites formations, encadrés par leurs professeurs Michel PARE, François DECAMPS, Bernard GUYOT et les deux derniers arrivés dans l'équipe : Anne WOLF et Olivier STALON.

Jouer dans un lieu ouvert et convivial comme l'Impact, devant un « vrai » public, pour une soirée musicale dans une ambiance festive et détendue est un vrai plaisir pour les élèves adolescents et adultes de la section qui apprécient énormément l'expérience. Si vous aimez les grands standards de jazz, vous serez ravis !

Entrée gratuite !

→ **Plus d'infos**
067/21 62 46 - Académie
tous les jours de la semaine
entre 13h30 et 20h30,
le samedi de 9h à 14h

■ **Grégory LECLERCQ**,
Echevin de l'Enseignement artistique

Tribune politique



Ce début d'année sera une fois de plus marqué par le folklore acloot !

Entre les premiers airs de tambours, la cérémonie de remise des labels de la Confrérie de la Tarte al djote et bien d'autres événements, ce début d'année 2019 sera bel et bien marqué par le folklore à Nivelles !

Concernant le carnaval, ce seront plus de 500 gilles et fantaisies qui battront les pavés de notre Grand-Place accompagnés par leur musique et de nombreux Nivellois. Ils seront également rejoints par des visiteurs extérieurs de plus en plus présents au fil des années. De son côté, la confrérie de la Tarte al djote remettra ses labels de qualité après avoir analysé le travail de 17 artisans différents.

A travers ces événements, c'est véritablement le patrimoine et le savoir-faire de Nivelles qui sont mis en avant ! Ils sont également porteurs de nos valeurs et créateurs de liens sociaux.

La mise en valeur de notre patrimoine passe donc indéniablement par un soutien entier à ces activités. Ce thème sera d'ailleurs développé dans le cadre de la déclaration de politique communale que notre majorité présentera lors du conseil communal de février.

Germain DALNE et Laurie SEMAILLE,
Conseillers communaux

Pour le groupe Liste du Bourgmestre, Hubert BERTRAND, Philippe BOUFFIOUX, Marie-Thérèse BOTTE, Germain DALNE, Valérie DE BUE, Colette DELMOTTE, Fabienne GIELEN, Benoît GIROUL, Christian GLINEUR, Vinciane HANSE, Geoffrey LEVEQUE, Pierre HUART, Bernard LAUWERS, Margaux NOTHOMB, Laurie SEMAILLE, Claudine THEYS, Danielle VAN KERKOVEN.



Osons la démocratie participative

Dans quelques jours ou (semaines) nous pourrons enfin prendre connaissance de la note de politique générale concoctée par le MR et Ecolo composant la majorité communale pour en principe les 6 années à venir. Malgré le fait que MR et Ecolo détiennent les rênes du pouvoir depuis de longues années, la confection de cet accord prend beaucoup de temps.

Certes on nous dira que c'est par souci d'être le plus complet possible, mais on peut aussi croire que c'est la conséquence des difficultés éprouvées par Ecolo pour infléchir la position du MR (qui a conservé toute la grande partie des compétences et notamment celle du budget).

Le chemin est difficile entre les discours séducteurs et racoleurs, les promesses, et les actes et la réalité.

Pour aller dans le sens de la démocratie participative et au vu du temps encore disponible, pourquoi ne pas oser une large publicité hors conseil,

(dans les quartiers par exemple) et des débats afin d'étoffer et d'amender ce projet.

Comme la réponse sera sans doute négative à cette proposition, nous ferons notre boulot au sérieux et apprécierons à la carte, à la lumière de l'intérêt de tous les Nivellois, mais aussi en veillant à ce que Nivelles soit solidaire et pleinement intégrée dans le BW et encore, plus largement.

Parce que le repli n'est pas une solution, et réussir peut être source de plaisir-limité-mais réussir solidairement avec les uns et pour les autres est sans aucun doute plus motivant.

C'est notre but pour vous.

Les élus communaux Plus,
Maurice DEHU, André FLAHAUT,
Céline SCOKAERT, François NOE,
Louison RENAULT, Claudy EPIS
et Marie LECOMTE

Les élus du CPAS Plus,
Marthe-Eugénie NDAME NGALLE,
Gaëtan THIBAUT et Rudy WYBO

Et si l'on profitait des différents Refus !

Dans notre tribune du mois dernier, nous avons souligné l'importance du capital humain, de la protection de l'environnement et de la participation citoyenne au niveau communal.

Au Conseil de ce 21.01.2019, le projet relatif au bâtiment BELGACOM et l'état de la situation du Waux-Hall ont été évoqués. Cela concerne la « Grand-Place de Nivelles, symbole de notre belle ville, par son passé historique, son attrait culturel, touristique et ses nombreuses activités festives ».

Nous avons dénoncé ce projet qui défigurera cette partie de la Grand-Place, ses petites rues et une partie des Remparts, témoins de notre histoire. Une interpellation citoyenne a été lancée.

Serait-ce utopique de proposer que ces deux complexes contigus soient intégrés dans un ensemble esthétique et en harmonie avec l'environnement actuel pour faire de ce lieu un pôle culturel moderne doté d'une grande salle de spectacle, de salles de conférences, de salles d'expositions, d'un « foyer », en conservant la bibliothèque, la ludothèque, la brasserie...avec une



PAEDC = PLAN CLIMAT

En juin dernier, le Conseil communal a validé un Plan d'Action Energie Durable & Climat (PAEDC) qui mettra en œuvre des actions permettant à Nivelles d'atteindre les objectifs européens en matière de transition énergétique. Cela conduira à une réduction d'émissions de CO₂ de 40 % pour 2030.

Le potentiel d'économie d'énergie et de production d'énergie renouvelable est important sur notre territoire. L'objectif pourra donc être atteint mais il va falloir hisser la grand voile et retrousser nos manches ! Nivelles sera à la barre et compte sur le soutien de la Wallonie.

Les actions les plus importantes devront être prises au niveau de l'isolation des bâtiments tant publics que privés. L'Utilisation Rationnelle de l'Energie (URE) en matière de chauffage des locaux reste un poste majeur de réduction d'énergie des ménages. Dans ce contexte, la nouvelle norme Wallonne Q-ZEN (quasi zéro énergie) nous aidera grandement. Nous en reparlerons très bientôt.

En matière d'énergie renouvelable (ER), les efforts seront poursuivis en matière de grand éolien pour atteindre une dizaine d'éoliennes sur le territoire de Nivelles. Par ailleurs, des projets seront mis en place pour favoriser le développement rapide

des installations photovoltaïques et de solutions permettant le stockage journalier et saisonnier de l'énergie électrique produite par les « prosumers » (producteurs/consommateurs). Bien sûr, le solaire thermique ne sera pas oublié non plus...

Vous l'aurez compris, le PAEDC, que nous appellerons donc dorénavant PLAN CLIMAT de Nivelles, dispose de nombreux atouts pour résoudre cette équation climatique.

Pour la Locale,

Anaïs MARIQUE, Geneviève QUINET, Isabelle BOURLEZ, Gérard HUBAUX, Grégory LECLERCQ, Marcel CHERON, Martin JORET, Pascal RIGOT, Sacha POSILOVIC & Stéphane TONGRES

DÉFI

meilleure accessibilité aux personnes à mobilité réduite, aux personnes âgées, et, une possibilité d'une offre de parking pour le centre-ville.

Outre l'apport d'un dynamisme et d'une attractivité plus forte pour le centre-ville. La culture enrichit le capital humain et la protection de notre patrimoine intéresse l'environnement.

Soyons fiers de notre ville et développons le pôle culturel qu'elle constitue pour nous, pour les habitants du Brabant wallon et ceux des régions limitrophes. Ne livrons pas notre belle ville aux promoteurs.

DéFI, pour la locale :

Véronique VANDEGOOR, Cédric NOËL, Aïcha AMRAOUI, Nicole DEHOPRÉ, Roger DEHOPRÉ, Quentin PETIT, Karin FISHER, Nadine FONTESSE, Monique GALLET, Liliane VAN CUTSEM, Claude SAUVAGE, Alain EVENEPOEL.

Viva for Life à Nivelles... et après ?



De l'avis de beaucoup, la venue de Viva for Life fut une grande réussite pour la 2^{ème} année consécutive. Nous pointerons tout spécialement le montant total des subsides récoltés, et le magnifique élan des associations nivelloises et écoles qui se sont surpassées en défis en tous genres. La Ville aurait payé environ 37.500 € de participation directe pour l'événement. A cela s'ajoutent des frais de services divers comme ré-ouverture de compteurs, installations électriques, chauffage, sanitaires dans l'ancien bâtiment Belgacom et bien d'autres interventions des services communaux.

Notre proposition au dernier Conseil communal était la suivante : puisque la Ville a pu dégager pendant 2 ans de tels montants pour accueillir le cube de Viva for Life, ne pourrait-elle pas à l'avenir consacrer les mêmes montants en subsides pour les associations de Nivelles qui travaillent dans le domaine de la précarité et du soutien aux familles ?

Le Bourgmestre a répondu par la négative. Le CPAS aiderait déjà assez les associations, et ces dernières n'ont qu'à tenter leur chance auprès de Cap48 !

Nous pensons simplement que les associations ont besoin d'une aide des pouvoirs publics qui soit inscrite dans la durée... et pas uniquement d'appels à projets ponctuels. Elles réalisent un magnifique travail de terrain que la Ville ne pourra jamais assumer elle-même.

Il s'agit donc ici de savoir si l'intérêt de la Ville concernait uniquement l'effet médiatique et l'engouement pour l'événement Viva for Life lui-même (dont la cause reste très louable), ou bien traduit aussi un réel souci pour la précarité infantile, et, au-delà, pour les familles en situation difficile à Nivelles.

Bernard DE RO, Evelyne VANPEE, conseillers communaux

Le Président Etienne LAURENT et les membres du comité cdH-Ensemble.

www.ensemble-cdh-nivelles.be

Séance du 21 janvier 2019

Interpellation citoyenne : Projet immobilier du bâtiment « Belgacom »

Julien DE SCHEPPER a interpellé les membres du Conseil communal au sujet de la demande de permis unique de classe II pour la construction d'un ensemble de logements, bureaux, commerces et parking souterrain à l'emplacement du bâtiment de l'ancien Belgacom.

Il a notamment posé plusieurs questions : « Comment allez-vous mettre en place la participation citoyenne concernant ce projet ? », « Pouvez-vous établir une liste des études d'incidences que vous allez imposer au promoteur du projet et nous la transmettre ? ».

M. DE SCHEPPER est aussi intervenu au sujet de l'évolution démographique de la Ville et de ses incidences. « Comment justifiez-vous que la densification doive forcément passer par la destruction d'une partie du rempart... ? ». Il a aussi déploré le manque de dimension écologique dans ce projet.

Le Bourgmestre Pierre HUART lui a répondu point par point. « En matière de participation citoyenne, Nivelles jouit d'une bonne expérience. Depuis plus de 25 ans, une CCATM (Commission consultative communale d'Aménagement du Territoire et de la Mobilité) réunit des citoyens qui ont une expérience du développement de la ville et de la gestion des dossiers d'urbanisme. En outre, le promoteur s'est engagé à impliquer les citoyens ».

Concernant la liste des études d'incidence à réaliser, elle sera envoyée par écrit aux riverains.

D'après le mayor, « toutes les communes comparables à Nivelles se développent de la même manière. En outre, nous demanderons au promoteur de le mettre en évidence ».

L'Echevin du développement durable Pascal RIGOT a reconnu que les aspects voiries mais aussi mobilité, végétalisation du projet, perméabilité du sol posent question. « Le Collège n'a pas encore remis son avis. Dans quelques semaines, il sera transmis au fonctionnaire délégué [de la Région wallonne] », a-t-il expliqué.

Prestation de serment

La Présidente du CPAS Colette DELMOTTE a prêté serment en qualité de membre du Collège communal.

Festivités sur la voie publique : pas de vente de boissons spiritueuses

Une ordonnance de police administrative a été prise concernant les soumonces générales, le carnaval et tout événement public se déroulant sur la voie publique. Durant ces festivités, il est interdit de transporter, de servir ou de consommer des boissons spiritueuses sur la voie publique. Il est également interdit de vendre des boissons spiritueuses dans les commerces de détails, les magasins de nuit, les moyennes et grandes surfaces, les stations-services situés dans l'intra-muros.

Pour la vente et la consommation de boissons fermentées sur l'espace public, une autorisation individuelle du Bourgmestre est requise et est à produire sur réquisition de la police.

Passage pour piétons

Sur base d'une demande citoyenne et après analyse par le groupe « Circulation », un passage pour piétons sera mis en place rue de l'Église près de la place de Baulers dès approbation de la Région wallonne.

Vente et démantèlement de la pompe CNG (Compressed Natural Gas)

Les Conseillers ont accepté la vente et le démantèlement de la pompe CNG (absentions du groupe PluS).

Claude EPIS (PluS) a émis plusieurs critiques quant à l'utilisation du CNG.

Pierre HUART a rappelé qu'en 2010, la Ville de Nivelles avait été précurseur en achetant des véhicules au CNG mais il n'y avait pas de pompe à Nivelles. « C'est pourquoi nous en avons acheté une pour les navettes puis pour certains autres véhicules ».

L'Echevin Pascal RIGOT a précisé que « suite à divers problèmes techniques et aux réparations coûteuses, la Ville a décidé de vendre et de démanteler sa pompe CNG et d'aller se ravitailler dans celles de distributeurs nivellois. Par ailleurs, nous continuerons à utiliser le CNG, carburant plus respectueux de l'environnement ».

Projet immobilier Belgacom : avis défavorable pour la création et la modification de voiries communales

Etant donné le rapport défavorable des pompiers, c'est à l'unanimité que les Conseillers ont émis un avis défavorable pour la création et la modification de voiries communales dans le cadre du projet

immobilier de la « Belgacom », bâtiment situé juste en face de l'Hôtel de Ville.

Projet de Schéma de Développement du territoire

Les Conseillers des groupes LB, Ecolo, cdH et DéFI ont donné un avis favorable au projet de Schéma de Développement du territoire adopté le 12 juillet 2018 par le Gouvernement wallon.

Le groupe PluS a voté contre estimant que dans ce document, le Brabant wallon a été oublié au niveau de ses starts-up, de la mobilité, du stationnement, du patrimoine naturel et culturel, du tourisme... (abstention de Marie LECOMTE).

Le Bourgmestre Pierre HUART, quant à lui, est ravi par ce projet car « il désigne Nivelles comme pôle ouest du Brabant wallon, ce qui permettrait de concentrer les investissements publics sur notre ville ! ».

Pierre HUART a aussi souligné que l'évolution actuelle de Nivelles était tout à fait en phase avec le projet de SDT (Schéma de Développement territorial).

Prime à l'installation d'un chauffe-eau solaire et à l'isolation

Le Conseil a approuvé le principe d'octroi d'une prime de 250€ pour l'installation d'un chauffe-eau solaire dans les logements ainsi qu'une autre pour l'isolation. Plus d'infos sur www.nivelles.be.

Rénovation du Waux-Hall

Evelyne VANPEE (cdH) a demandé à l'Echevin des Travaux de faire le point sur le dossier de rénovation du Waux-Hall. « Fin de la mandature, j'ai signalé à plusieurs reprises que certains travaux devaient être faits d'urgence comme l'entrée du centre. Quelle est la réponse du Collège ? », a-t-elle demandé.

L'Echevin Pascal RIGOT a rappelé les différents aspects liés les uns aux autres de ce fastidieux dossier. « L'acte de base est en adaptation avec le partage de propriété entre la Ville (70%) et la Communauté française (30%). Concernant la maintenance, un marché public avait été lancé mais il a été cassé par la tutelle le 6 juillet 2018 car la période de ce marché à savoir 12 ans, avait été jugée trop longue. Nous devons donc relancer le marché », a-t-il expliqué.

A propos de sa mise en conformité, elle sera reportée d'un an et inscrite dans le plan PIC 2019-2021. « Avec l'Echevin de la Culture et le Conseil d'administration, nous réfléchissons à la rénovation de ce bâtiment qui a 40 ans », a précisé Pascal RIGOT.

Viva for life : bilan

Bernard DE RO (cdH) a souhaité connaître le coût global pour la Ville et a proposé d'investir ce montant dans les asbl sociales de Nivelles.

Le Viva for Life a permis à la Ville de gagner en visibilité et en notoriété. « La 1^{ère} année de participation nous a coûté 25.000€ et 45.000€ pour les frais directs. La 2^{ème}, 35.000€ (au lieu de 50.000€ initialement) et 56.000€ pour les frais directs. Nous avons dû notamment travailler avec la Croix-Rouge et ses prestations étaient plus chères. En ce qui concerne l'aide aux associations sociales, ce sont des choix et le nôtre est de ne pas augmenter les taxes. Je les invite à rentrer leurs projets à Cap 48 pour bénéficier d'un financement », a répondu le Bourgmestre Pierre HUART.

Vidéo surveillance : comité de pilotage

« L'usage des caméras se généralise. La mise en place d'un comité donnera des garanties pour la protection de la vie privée. Quand le point sera-t-il mis à l'ordre du jour du Conseil communal ? », a demandé Céline SCOKAERT (PLuS).

Le Bourgmestre Pierre HUART a déclaré que ce point sera géré directement par la zone de police et donc en Conseil de police.

Projets Egalité des chances et Solidarité internationale ?

Céline SCOKAERT a posé la question suivante : « Que deviennent les projets défendus par l'égalité des chances et la solidarité internationale ? ».

« Nous sommes justement en train de travailler sur la mise en place de comités et de nouveaux projets. Ceux-ci vous seront présentés prochainement au Conseil communal », a répondu la Présidente du CPAS Colette DELMOTTE.

« Quant au Conseil consultatif Nord-Sud, il œuvre depuis 20 ans et continue à gérer ses projets relatifs à la solidarité internationale. Il est ouvert à tout citoyen et membre du Conseil. Il viendra présenter son plan d'actions lors d'une prochaine séance », a expliqué l'Echevin Grégory LECLERCQ.

Tir de feux d'artifice

« Un certain nombre de tirs de feux d'artifice ont eu lieu lors du passage à l'an neuf. Pourriez-vous confirmer qu'ils ont préalablement été autorisés par la commune ? », a demandé C. SCOKAERT.

Le Bourgmestre Pierre HUART a confirmé que des demandes avaient été in-

troduites auprès du Collège communal mais certains feux ont été tirés sans autorisation. Il conseille aux riverains de contacter la police pour le signaler. Une amende administrative pourra alors être dressée.

Prochain Conseil communal
Lundi 25 février 2019,
20h, salle des Mariages
de l'Hôtel de Ville

L'Administration communale sera
fermée le **lundi 11 mars.**

Supplément « Vos agents de quartier »

Vous ne trouvez pas votre rue dans le supplément publié dans le Gens de Nivelles du mois de janvier ?

La Zone de Police Nivelles-Genappe vous invite à consulter son module Agents de quartier sur www.votrepolice.be.

URBANISME

Renouvellement de la CCATM Appel à candidature

Le Collège communal annonce le renouvellement intégral de la commission consultative communale d'aménagement du territoire et de mobilité en exécution des articles D.I.7 à D.I.10 du Code du Développement Territorial.

Le Conseil communal choisit les membres de la commission en respectant :

- 1° une représentation spécifique à la commune des intérêts sociaux, économiques, patrimoniaux, environnementaux, énergétiques et de mobilité ;
- 2° une répartition géographique équilibrée ;
- 3° une répartition équilibrée des tranches d'âge de la population communale ;
- 4° une répartition équilibrée hommes-femmes.

Le présent avis fait appel aux candidatures à la fonction de président et des membres de la commission.

L'acte de candidature contient :

- 1° les nom, prénom, âge, sexe, profession, domicile et courriel du candidat ; Le candidat est domicilié dans la commune ou le siège social de l'association que le candidat représente est situé dans la commune.
- 2° parmi les intérêts sociaux, économiques, patrimoniaux, environnementaux, énergétiques ou de mobilité, celui ou ceux qu'il souhaite représenter, soit à titre individuel soit à titre de représentant d'une association ainsi que ses motivations au regard de ceux-ci ;
- 3° lorsque le candidat représente une association, le mandat attribué par l'association à son représentant.

Sous peine d'irrecevabilité, les actes de candidatures sont adressés au Collège communal dans les délais suivants : depuis le 11 février 2019 jusqu'au 15 mars 2019 inclus,

Soit par courrier postal (le cachet de la poste faisant foi) adressé au Collège communal, place Albert 1er, 2 - 1400 Nivelles ;

Soit par courrier électronique via administration@nivelles.be ;

Soit déposé contre récépissé auprès des services de l'administration communale.

→ **Plus d'infos** Laurent TRUSSART, secrétaire de la Commission - service Urbanisme (bd des Arbalétriers, 25 - 1400 Nivelles - laurent.trussart@nivelles.be - 067 88 21 43)..

■ Par le Collège,
La Directrice générale,
(s) Valérie COURTAIN

Le Bourgmestre,
(s) Pierre HUART

Le Centre de Jour Dè no Costé

CPAS

Située au faubourg de Soignies 85, cette infrastructure, ouverte depuis le 26 avril 2016, rentre dans la politique du CPAS qui reste très attentif à l'accueil et au maintien à domicile de la personne âgée.

Sa particularité, c'est d'offrir une structure de soins de santé. Dè no Costé prend en charge, pendant la journée, des personnes âgées de plus de 60 ans fortement dépendantes physiquement (pour se laver et s'habiller, pour les déplacements et/ou aller à la toilette) ou psychiquement (désorientées dans le temps et l'espace, diagnostic de démence posé suite à un bilan). Pathologies acceptées : troubles de la mémoire, maladie d'Alzheimer, démences et poly-pathologies associées à l'âge. Les moins de 60 ans peuvent être accueillis moyennant une dérogation délivrée par la Région wallonne.



velles (6€ A/R soit 3€ par trajet). Le prix est de 20€ forfait par journée complète ou demi-journée, comprenant la participation aux activités de la maison de repos, le repas de midi et les boissons entre les repas.

En pratique

Le Centre de Jour est en liaison fonctionnelle permanente avec la Maison de Repos et de Soins Nos Tayons. Il peut accueillir 15 personnes par jour. Le transport peut être assuré pour toute personne habitant l'entité de Ni-

→ **Plus d'infos** 067/28.34.10
Monique LARSILLE et Géraldine CORNEZ, assistantes sociales.

■ **Colette DELMOTTE,**
Présidente du CPAS en charge du PCS

IN MEMORIAM

Raymond PRADEL

C'est avec émotion que nous avons appris le décès de Raymond PRADEL.

Raymond PRADEL fit de nombreuses apparitions à la télévision mais c'est sur les planches qu'il trouva le plus de plaisir. Coordinateur des tournées du Théâtre des Galeries, le metteur en scène et comédien était à la tête de la Compagnie Raymond Pradel, qu'il créa en 1983. Professeur à l'Académie de Nivelles durant plusieurs années, il transmet ses connaissances, sa joie et ses passions à de nombreux habitants de la région.

Ses spectacles étaient très attendus. Parmi ceux-ci, « Le jeu de Marie » en 1999, joué au Waux-Hall et dans le cadre duquel une collaboration avec la Ville de Nivelles, en particulier l'Echevinat de la Culture, aboutit sur un concours d'affiches qui reste encore dans les mémoires.

Au nom du Collège communal, nous présentons nos condoléances à sa famille et à ses proches.

■ **Pierre HUART,**
Bourgmestre

COMMERCE

Nouveaux commerces

Startphone Nivelles



Rue de Soignies, 41 - 0460/95 86 00
Centre de réparation smartphone, tablettes toutes marques

L'Embar



Rue de l'Évêché, 3 - 0460/96 53 16
Bar à l'ambiance chaleureuse et à la décoration atypique

Fou de Nivelles



Rue de Bruxelles, 4 - 0476/24 87 96
Le bar à d'jotes

Le Baroque Café



Rue de Namur, 103 - 0492/87 94 03
Bar café musique

→ **Plus d'infos**
www.nivellescommerces.com

■ **Benoît GIROUL**
Echevin de l'Economie

BW Nivelles

De réelles chances d'être champion !

SPORTS

Ce 20 janvier « The place to be » était la salle omnisports de Baulers où l'équipe nivelloise de volley-ball disputait, contre Lendeledé, une rencontre primordiale pour l'attribution de la première place au classement de la Ligue B belge.

Ce match passionnant a montré toute la détermination mais aussi l'esprit de corps de notre équipe acclotée qui, pour cette occasion, a ravi le public venu en nombre. Malgré une suprématie de la phalange flamande, notre équipe a su se transcender à la fin du 2^{ème} set et du 4^{ème} set grâce à son opiniâtreté et sa pugnacité. Ils ont terminé par un 5^{ème} set d'excellente facture qui leur a permis sur le fil, d'émerger dans cette rencontre des ténors de la division ! Une fois encore le « chaudron nivellois » a grippé les rouages de l'artillerie lourde néerlandophone !

Il est agréable de constater que le secret de cette réussite passe, avant tout, par l'écolage et l'incorporation des jeunes dans l'équipe fanion, mais aussi par un savant dosage entre la fougue des espoirs et l'expérience des aînés. Amateurs de sport et d'adrénaline il n'est pas trop tard pour rejoindre la salle André Hecq afin d'assister à cette fin de saison palpitante et vous plonger ainsi dans l'ambiance du « BW Nivelles » qui, pour la petite histoire, vient juste de fêter ses quarante ans.

Programme à domicile

- Dimanche 24/02 à 15h45 : BW-Haacht
- Dimanche 10/03 à 18h : BW-Puurs
- Dimanche 24/03 à 15h45 : BW-Sélection néerlandophone
- Samedi 06/04 à 17h : BW-Kappelen

→ **Plus d'infos** www.bwnivelles.be.

■ **Hubert BERTRAND,**
Echevin des Sports

Francis OFFERMANS,
Président du BW Nivelles

Action Job Étudiant 2019 avec Infor Jeunes BW

Le **mercredi 27 février**, de 13h à 20h dans les locaux d'Infor Jeunes (av. Albert et Elisabeth, 13), juristes, formateurs et conseillers répondront aux questions des étudiants et jobistes et les outilleront au mieux. Événement gratuit.

Des espaces sont prévus pour couvrir un maximum de sujets : modes de recrutement des entreprises, avantages d'une expérience de volontariat, comment rédiger un bon CV et une lettre de motivation, la législation sur le job étudiant, ...

En présence de Nature et Loisirs asbl, du Forem et du Service juridique de la Fédération Infor Jeunes Wallonie-Bruxelles. Certaines démarches pourront être réalisées en ligne si vous disposez de votre carte d'identité et que vous connaissez votre code PIN.

→ **Plus d'infos**

www.ijbw.be/action-job-etudiant - 067/21 87 31.



Mérite sportif nivellois 2018

La cérémonie organisée par la Maison des Sports s'étant déroulée le 8 février, nous n'avons pu recevoir les résultats, retrouvez-les sur www.nivelles.be !

Groupe d'Achats Communs et Solidaires

Vous aimeriez avoir une démarche d'achat réfléchi ? Savez-vous qu'il est possible de consommer autrement à Nivelles ? Le Groupe d'Achats Communs et Solidaires (GACS) vous propose cette alternative.

Le **GACS de Nivelles** réunit des citoyens de la région qui souhaitent soutenir le développement durable, l'agriculture biologique, promouvoir les circuits courts de consommation.

Pour ce faire, nous développons des partenariats avec des producteurs partageant cette philosophie.

Chaque semaine, nous proposons des paniers de fruits et légumes bio, des œufs et des farines. Nous proposons également une à deux fois par an des achats groupés pour des produits d'entretien, de l'huile d'olive, des thés, des semences ... permettant d'obtenir des produits de qualité, pour la plupart biologiques, à des prix plus accessibles.

→ **Envie d'en savoir plus ?**

Consultez <https://gacsnivelles.jimdo.com/>
Rejoignez-nous, consommez responsable
et devenez consom'acteurs !

Culture

Jusqu'au 24 février

Le monde de Yumi

Avec la Maison de la Laïcité, découverte du monde fantastique de l'artiste Yumi Galerie Espace de liberté (Maison de la Laïcité, rue des Brasseurs 7)
→ Infos : www.laicite-nivelles.be - 0478/93 25 51

VE 15 février

YEW - Concert au casque

Aucun ampli, aucune enceinte, aucune scène : l'écoute se fera au casque
20h - Waux-Hall (Foyer)
→ Infos : www.ccnivelles.be ou 067/88 22 77

15 & 16, 22 & 23 février

Hôtel Devil

Pièce de Christobalt MITRUGNO avec la troupe Les Contacteurs
20h15 - salle de théâtre de l'Enfant-Jésus (rue de Sotriamont, 1)
→ Infos : www.lescontacteurs.be

SA 16 février

Faites l'amour avec un Belge

Comédie culte de Michaël DUFOUR avec Emilie WIEST et lui-même - 20h - Waux-Hall
→ Infos : www.ticketmaster.be 070/66 06 01

JE 21 février

Woodlawn

Projection gratuite du film de A. & J. ERWIN organisée par la Communauté Chrétienne Protestante Le Phare et Le Puits de Nivelles
20h - bd des Archers 63
→ Infos : lepuits@le-phare.be

MA 26 février

L'herbe de l'oublie



Théâtre, écriture et mise en scène : Jean-Michel d'HOOP (assisté de François REGOUT), avec not. Léone François JANSSENS, Léa LE FELL
20h - Waux-Hall
→ Infos : www.ccnivelles.be ou 067/88 22 77

Jusqu'au 1^{er} mars

Minus Invictus

Avec l'asbl Arthémis, exposition-photos de Anne KOECK - Palais de Justice II (rue Clarisse 115)

VE 1^{er} mars

Colombie, terre de contrastes



Exploration du monde par Etienne TREPANIER
18h30 - Waux-Hall
→ Infos : www.ccnivelles.be ou 067/88 22 77

SA 2 & DI 3 mars

Le Pourriversaire

Avec la troupe DramAct'ic, comédie d'Eric BEAUVILLAIN avec not. Rita VITOUX, Muriel CAMBIER ; au profit de l'asbl Les 4 Vents
SA : 20h ; DI : 15h - salle paroissiale de Baulers (rue de l'Eglise, 2)
→ Infos : www.dramactic.be - 0486/46 14 07

DI 3 mars

Sur la route en chansons

Willy LAMBERT et Nivelles Renaissance Théâtre avec Pro-Lyrica Wallonie (airs de comédies musicales, opérettes et opéras) ; au profit de Nivelles Espérance balle pelote
15h30 - Waux-Hall
→ Infos : 067/21 41 14 - Willy LAMBERT

DI 3 mars

Une redécouverte :

L'héritage du grand Gounod

Le Concert Spirituel de Nivelles asbl, avec le chœur de chambre professionnel Vlaams Radio Koor ; réception à l'issue du concert
18h - Collégiale Sainte-Gertrude
→ Infos : emmanuel.collet@skynet.be - 0475/97 64 09

LU 4 mars

Histoire de la photographie

Antenne interuniversitaire UCL-ULB des Aînés, conférence de Stéphanie BLIARD, licenciée en Histoire de l'Art (ULB), master en Médias numériques (Goldsmiths College, University of London), post master en Marketing management (ICHEC Entreprise)
14h30 - Waux-Hall
→ Infos : aida-secretariat@mail.be - 0476/29.00.17

MA 4 mars

Tournée des Magritte

Lundis du Cinéma, film surprise choisi parmi les lauréats des Magritte du Cinéma 2019
20h - Waux-Hall
→ Infos : www.ccnivelles.be ou 067/88 22 77

MA 12 mars

Les fruits rouges, conservation, transformation, utilisation

Ligue du Coin de Terre, conférence de M. GODEAU
18h - Résidence Nos Tayons (rue Sainte-Barbe, 19)
→ Infos : jndruart@skynet.be

JE 14 mars

La musique française



Conférences musicales « Musique et Civilisations » avec Jean-Marc ONKELINX
20h - Hôtel de Ville
→ Infos : www.ccnivelles.be ou 067/88 22 77

VE 15 mars

Le parkinsonien et son équipe autour de lui

Antenne Parkinson, conférence du Dr VANDERHEYDEN, neurologue
De 14h30 à 16h30 - Résidence Nos Tayons (rue Sainte-Barbe, 19)
→ Infos : 0477/58 34 19 - Brigitte CLOQUET

SA 16 mars

Dietrich Buxtehude « Membra Jesu Nostri »

Avec l'Ensemble vocal du Roman Païs s.l.d. de Gilles THOMAS - 20h - Collégiale Sainte-Gertrude
→ Infos : www.roman-pais.be

La bière nivelloise Cheval Godet au Québec !

Bravo à la société Belgo Sapiens installée dans le zoning Sud qui a signé un partenariat avec les Québécois de Brasseurs du Monde, qui produiront le breuvage dans leurs installations en suivant la recette originale à la lettre.

Saviez-vous que 80% des Belges ne planifient pas leur succession ?

En partenariat avec la société Pareto, le Guichet social organise une conférence le **19 février à 19h** (accueil dès 18h30) pour aborder cette délicate et interpellante question. Car oser aborder cette problématique permet d'éviter un drame financier mais surtout un déchirement humain.

Résidence Nos Tayons (rue Sainte-Barbe, 19)

→ **Inscriptions**

conference@pareto.be - 02/201.26.67.

Loisirs

DI 3 mars

Donnerie annuelle

Organisée par le SEL (système d'entraide local) de Nivelles De 14h à 18h (Maison des Artistes - fg de Bruxelles, 10)

DI 3 mars

Repair Café

Electro, électricité, vélo, couture ; bar, café & pâtisseries De 14h à 17h - Résidence Samiette (rue Samiette, 72)
→ Infos : repaircafenivelles@gmail.com

DI 17 mars

Brocante familiale

De 9h à 13h - Institut de l'Enfant-Jésus (rue de Sotriamont, 1)
→ Infos : 0472/47 34 31

Jeunesse

ME 20 février

Le grand méchant renard



Famille en Fête, film d'animation de Benjamin RENNERT, Patrick IMBERT ; atelier enfants/adultes gratuit après le spectacle, inscription obligatoire 15h - Waux-Hall
→ Infos : www.ccnivelles.be ou 067/88 22 77

ME 27 février & 13 mars

Tous en jeu

Après-midi intergénérationnelle autour de jeux de société De 14h à 16h30 - Résidence Nos Tayons (rue Sainte-Barbe, 19)
→ Infos : 067/89.26.30
Marielle VINCKENBOSCH

MA 12 mars

Le temps des bébés

Animations autour du livre pour les tout-petits de 6 mois à 2 ans et demi accompagnés d'un adulte - gratuit - inscription souhaitée De 10h à 10h30 - Bibliothèque locale
→ Infos : valerie.colin@bibliotheque-nivelles.be - 067/89.26.30

Palestine, de la Nakba 1948 à la Naksa 1967 à aujourd'hui

Le groupe Paix juste au Proche Orient (PJPO), Ittre, vous invite à cette exposition de photographies **jusqu'au 23 février** au Waux-Hall. Mise sur pied à l'occasion des 70 ans de la création de l'État d'Israël et des 50 ans de la Guerre des Six Jours, cette expo se veut à la fois engagée, pédagogique et artistique.

Photographes

Gilles CARON, Vincent VERHAEREN, Charles HENNEGHIEN, Anne PAQ, Véronique VERCHEVAL, Virginie NGUYEN HOANG, Raymond SAU-BLAINS et François SIVINE.

Horaire d'ouverture

Les mercredis de 14h à 18h et les samedis de 10h à 17h, visites guidées possibles.

Soirée film-débat le mercredi 20 février

A 19h30 avec la projection de « Censored Voices » de Mor LOUSHY.

→ **Plus d'infos** anicee.hicter@ccninelles.be - 067 88 21 02.

Plateforme du volontariat Antenne de Nivelles

Vous disposez de temps ? La rencontre des autres est pour vous une source d'épanouissement ? Alors, devenez bénévoles !

Une permanence est assurée par la Plateforme du Volontariat au Guichet social (rue Samiette, 72). Uniquement sur rdv, veuillez téléphoner au 0495/34.52.46 - Marie-Flore JALLAY.

→ **Plus d'infos** 067/88.21.98 - secrétariat du Guichet social.

#ARRÊTE c'est de la violence

A l'approche de la Saint-Valentin, la Wallonie, la Fédération Wallonie-Bruxelles et la COCOF poursuivent la campagne de lutte contre les violences sexuelles dans les couples de jeunes et jeunes adultes. Car la majorité des victimes n'ose pas en parler ou demander de l'aide. Et les signes de violence peuvent être difficiles à détecter dans une relation amoureuse.

Le site www.arrete.be aide les jeunes à détecter les formes d'agressions sexuelles et les informe des relais en cas de violences sexuelles.

→ **Vous vous posez des questions sur ce que vous vivez ou avez vécu ? Vous avez besoin d'aide ?**

Formez le 0800/30 030 - gratuit et anonyme 24/7 ou chatez sur www.ecouteviolencesconjugales.be.





ETAT CIVIL

Décès

BETREMIEUX Michel, 81 ans
BLONDEAU Marie, 75 ans
BRAUX Marthe, 94 ans
COLLIN Christian, 69 ans
COLSON Claude, 76 ans
CORNET Marguerite, 90 ans
DEHOU Emile, 88 ans
DIEU Clément, 92 ans
FAES Liliane, 86 ans
FONTAINE Jöel, 64 ans
GEORGE Georgette, 88 ans
HAMIET Françoise, 66 ans
HUART Léona, 91 ans
JOYEUX Andrée, 74 ans
LOUCKX Katia, 58 ans
SCOURNEAU Robert, 87 ans
SEL Thierry, 47 ans
VAN HOREN Jean, 82 ans
VAN WEYENBERGH Alice, 83 ans
VANDERHEYDEN Henri, 89 ans

Naissances

Les données figurant dans cette rubrique ont obtenu l'accord des familles.

BOSMANS ANDRIEUX Leïlu
COENEN Capucine
COENEN Manon
DERDELINCKX Thais

Mariages

Les données figurant dans cette rubrique ont obtenu l'accord des familles.

REWEGHS Patrick, Nivelles & MINNE Sandra, Nivelles
FERREIRA RANGEL Jorge, Nivelles & MARCHAND Judith, Nivelles

RVAZIS ACLOTS

*I faut toudi yèsse seûr
dè niⁿ fèt 'l pwèrî
yè co mwins èl trimouya.*

Il faut toujours être certain de ne pas faire le poirier et encore moins la culbute.

Ne pas prendre des risques inconsidérés en affaires, ce qui pourrait conduire à la faillite.

*I vaut mèyeû avwêr à fé
au Bon Dieú qu'à ses saints.*

Il vaut mieux avoir à faire au Bon Dieu qu'à ses saints.

GARDES

Pharmacies

Maillebotte Sq. des Nations Unies → 067/ 21.38.26
Derclaye Rue de Namur, 94 → 067/ 21.31.93
DufRASne Rue de Soignies, 6 → 067/ 21.89.47
Familia Rue St Georges, 33 → 067/ 21.36.01
Devriese Place des Déportés, 13 → 067/ 21.06.36
Havaux Grand Place, 49 → 067/ 21.35.13
Multipharma Rue de Namur, 6 → 067/ 21.22.29
Meurée Rue Ste Anne, 8 → 067/ 21.18.45
MM Grand Place, 41 → 067/ 21.23.57
Nivelpharma Chée de Mons, 47 → 067/ 21.12.55
(accès voiture uniquement possible via R24 - contournement Sud)
Vert Chemin Vert Chemin, 38 → 067/ 88.84.10

FÉVRIER

13. FAMILIA
14. DEVRIESE
15. HAVAUX
16. MM
17. MAILLEBOTTE
18. MULTIPHARMA
19. NIVELPHARMA
20. MEUREE
21. MM
22. HAVAUX
23. DERCLAYE
24. VERT CHEMIN
25. DEVRIESE
26. NIVELPHARMA
27. HAVAUX
28. MM

MARS

1. FAMILIA
2. DUFRASNE
3. DUFRASNE
4. VERT CHEMIN
5. MULTIPHARMA
6. MM
7. MEUREE
8. DERCLAYE
9. FAMILIA
10. DEVRIESE
11. VERT CHEMIN
12. NIVELPHARMA
13. MM
14. HAVAUX
15. DERCLAYE

Médecins

Gardes médicales le w-e

(du VE 19h au LU 8h)

et les jours fériés

(de la veille 19h au lendemain 8h) :
02/38.50.500

Gardes médicales la semaine

(les nuits de 19h à 8h du lundi au vendredi) :
067/21.97.94

**N° vert
Propreté
0800/99 354**

N'hésitez pas à former ce n° gratuit, nos Services vous répondront dans les meilleurs délais !

Editeur responsable

Pierre HUART - Bourgmestre
Hôtel de Ville - 2, place
Albert 1^{er} - 1400 Nivelles

Secrétaires de rédaction

Nathalie TENSY
Olivier GEEROMS
T. 067/88.22.84
information@nivelles.be



Pharmacies de garde

Ce calendrier est susceptible de changement de dernière minute.

Plus d'infos sur www.pharmacie.be ou à la Zone de Police (067/88.92.11).